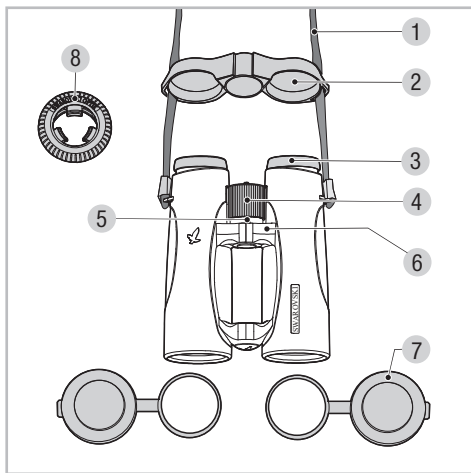


Wir freuen uns, dass Sie sich für dieses Produkt aus dem Hause SWAROVSKI OPTIK entschieden haben. Bei Fragen wenden Sie sich bitte an Ihren Fachhändler oder kontaktieren Sie uns direkt unter [WWW.SWAROVSKIOPTIK.COM](http://WWW.SWAROVSKIOPTIK.COM).

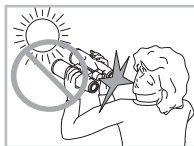


- |                     |                                      |
|---------------------|--------------------------------------|
| 1 Trageriemen       | 6 Dioptrie-Nullpunkt                 |
| 2 Regenschutzdeckel | 7 Objektivschutzdeckel               |
| 3 Drehaugenmuschel  | 8 Snap Shot Adapter                  |
| 4 Fokussierrad      | Funktionstasche<br>(siehe Seite 4-5) |
| 5 Dioptrieskala     |                                      |

Aktuelles Zubehör finden Sie unter [WWW.SWAROVSKIOPTIK.COM](http://WWW.SWAROVSKIOPTIK.COM).

## Zu Ihrer Sicherheit!

### ! WARNUNG!

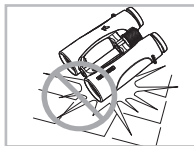


Niemals mit dem Fernglas in die Sonne blicken! Das führt zu einer Verletzung Ihrer Augen!

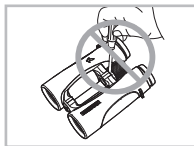


Niemals während des Gehens durch das Fernglas blicken! Sie könnten Hindernisse übersehen!

## Allgemeine Hinweise



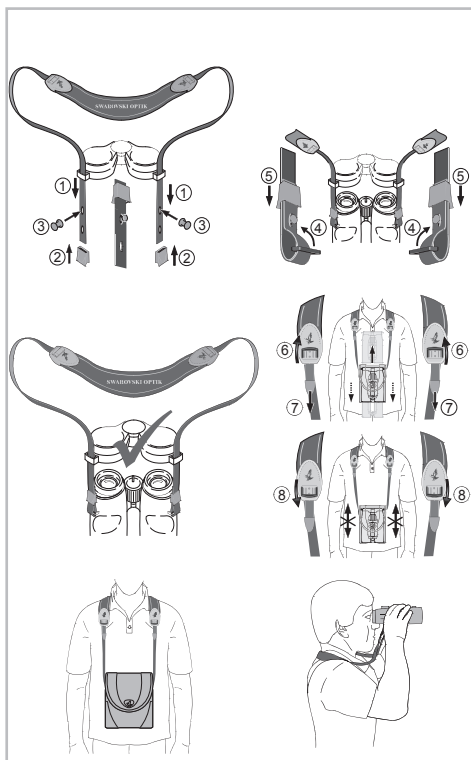
Schützen Sie bitte Ihr Fernglas vor Stößen.



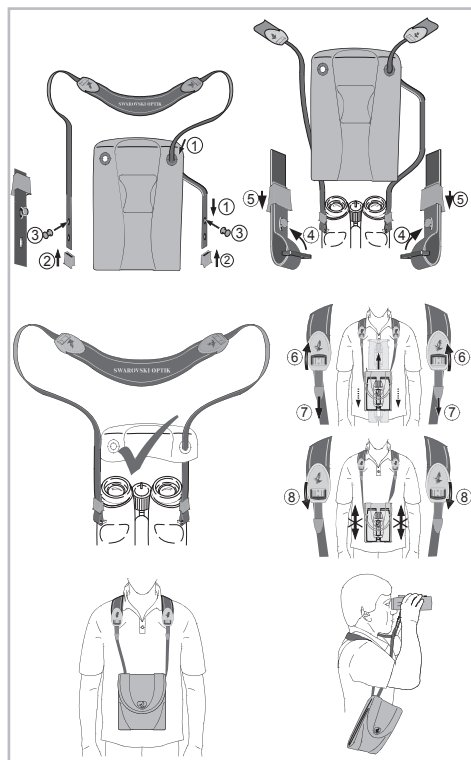
Reparaturen sollten nur von autorisierten Werkstätten durchgeführt werden.

## Montage des Lift-Trageriemens

Montage ohne Tasche oder Verwendung mit loser Tasche.



Montage mit seitlich eingehängter Tasche.

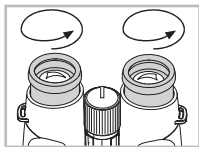


## Bedienung

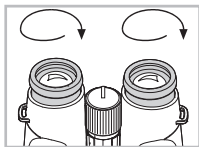
### Einstellung der Drehaugenmuschel

#### Verwendung ohne Brille:

Grundsätzlich stehen Ihnen zwei verschiedene Einstellungs-Positionen mit unterschiedlichem Abstand des Auges zur Linse zur Verfügung. Somit können Sie individuell die Augenmuscheln auf Ihre persönliche Position einstellen.

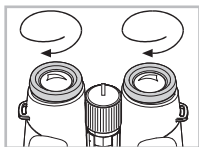


**Pos. A:** Drehen Sie hierzu gegen den Uhrzeigersinn die Augenmuscheln ganz heraus – Position A.



**Pos. B:** Durch Eindrehen der Augenmuscheln im Uhrzeigersinn erreichen Sie Position B.

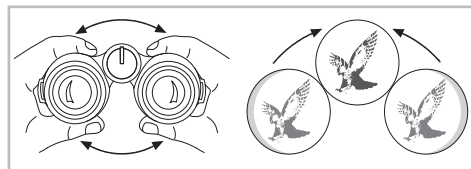
#### Verwendung mit Brille:



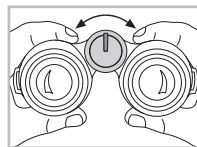
**Pos. C:** Drehen Sie beide Drehaugenmuscheln (im Uhrzeigersinn) bis zum Anschlag hinein.

### Einstellung des Augenabstandes

Um ein einziges rundes Bild zu sehen, müssen Sie beide Fernglashälften so weit knicken, bis keine störenden Schatten mehr auftreten.



### Einstellen der Bildscharfe



Durch Drehen des Fokussierades können Sie jedes Objekt von der kürzesten Einstellentfernung (siehe Technisches Datenblatt) bis unendlich scharf stellen.

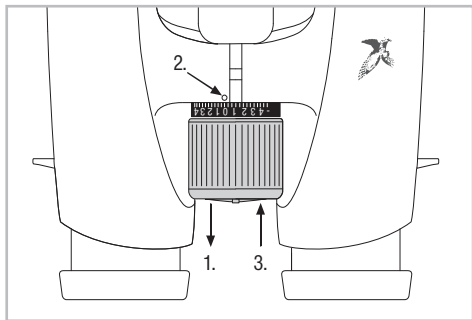
Bei unendlich zeigt die kleine Nase des Fokussierades nach oben.

### Dioptrieausgleich

Um optimale Bildqualität zu erreichen, muss die eventuell unterschiedliche Sehkraft zwischen dem linken und dem rechten Auge ausgeglichen werden.

### Verwendung bei gleicher Sehkraft beider Augen:

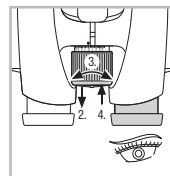
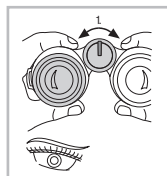
1. Ziehen Sie das Fokussierrad heraus.
2. Stellen Sie die Dioptrieskala durch Drehen des Fokussierrades auf „0“.
3. Drücken Sie danach das Fokussierrad wieder hinein.



### Verwendung bei unterschiedlicher Sehkraft beider Augen:

1. Blicken Sie mit dem linken Auge durch das linke Okular und stellen Sie mit dem Fokussierrad die Bildschärfe eines ausgewählten Objektes ein.
2. Ziehen Sie das Fokussierrad heraus.
3. Blicken Sie nun mit dem rechten Auge durch das rechte Okular auf das selbe Objekt und stellen Sie mit dem Fokussierrad auf optimale Bildschärfe ein.

4. Drücken Sie danach das Fokussierrad wieder hinein.

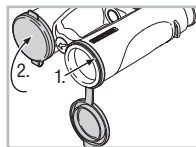


Bitte merken Sie sich Ihren persönlichen Dioptrie-wert auf der Dioptrieskala.

### Verwendung des Snap Shot Adapters

Siehe eigene Bedienungsanleitung oder auf [WWW.SWAROVSKIOPTIK.COM](http://WWW.SWAROVSKIOPTIK.COM).

### Montageanleitung des Objektivschutzdeckels



## Wartung und Pflege

### Reinigungstuch

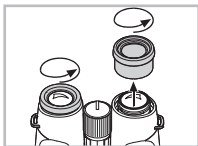
Mit diesem Spezialtuch aus Mikrofasern können Sie selbst empfindlichste Glasflächen reinigen. Es ist geeignet für Objektive, Okulare und Brillen. Bitte halten Sie das Reinigungstuch sauber, da Verunreinigungen die Linsenoberfläche beschädigen können. Ist das Tuch verschmutzt, können Sie es in handwarmer Seifenlauge waschen und an der Luft trocknen lassen. Verwenden Sie es bitte ausschließlich zur Reinigung von Glasflächen!

### Reinigung

Wir haben alle Elemente und Oberflächen so ausgelegt, dass sie pflegeleicht sind.

Um die optische Brillanz Ihres Fernglases dauerhaft zu gewährleisten, sollten Sie die Glasoberflächen schmutz-, öl- und fettfrei halten. Zur Reinigung der Optik entfernen Sie zuerst gröbere Partikel mit einem Optikpinsel. Zur nachfolgenden gründlichen Reinigung empfiehlt sich leichtes Anhauchen und Reinigung mit dem Reinigungstuch.

Das Gehäuse pflegen Sie am besten mit einem weichen, feuchten Putztuch (nicht das Optik-Reinigungstuch verwenden).



Bei starker Verschmutzung (z. B. Sand) sind die Drehaugenmuscheln komplett abschraubbar und somit einfachst zu reinigen.

### Aufbewahrung

Sie sollten Ihr Fernglas in seiner Tasche an einem gut gelüfteten Ort aufbewahren.



Ist das Fernglas nass, muss es vorher getrocknet werden.

In Tropengebieten oder in Gegenden mit hoher Umgebungsfeuchtigkeit ist der beste Lagerort ein luftdichter Behälter mit einem Feuchtigkeits-Absorptionsmittel (z. B. Silicagel).

Alle Angaben sind typische Werte.

Änderungen in Ausführung und Lieferung, sowie Druckfehler, vorbehalten.

BA-678-01, 05/2008