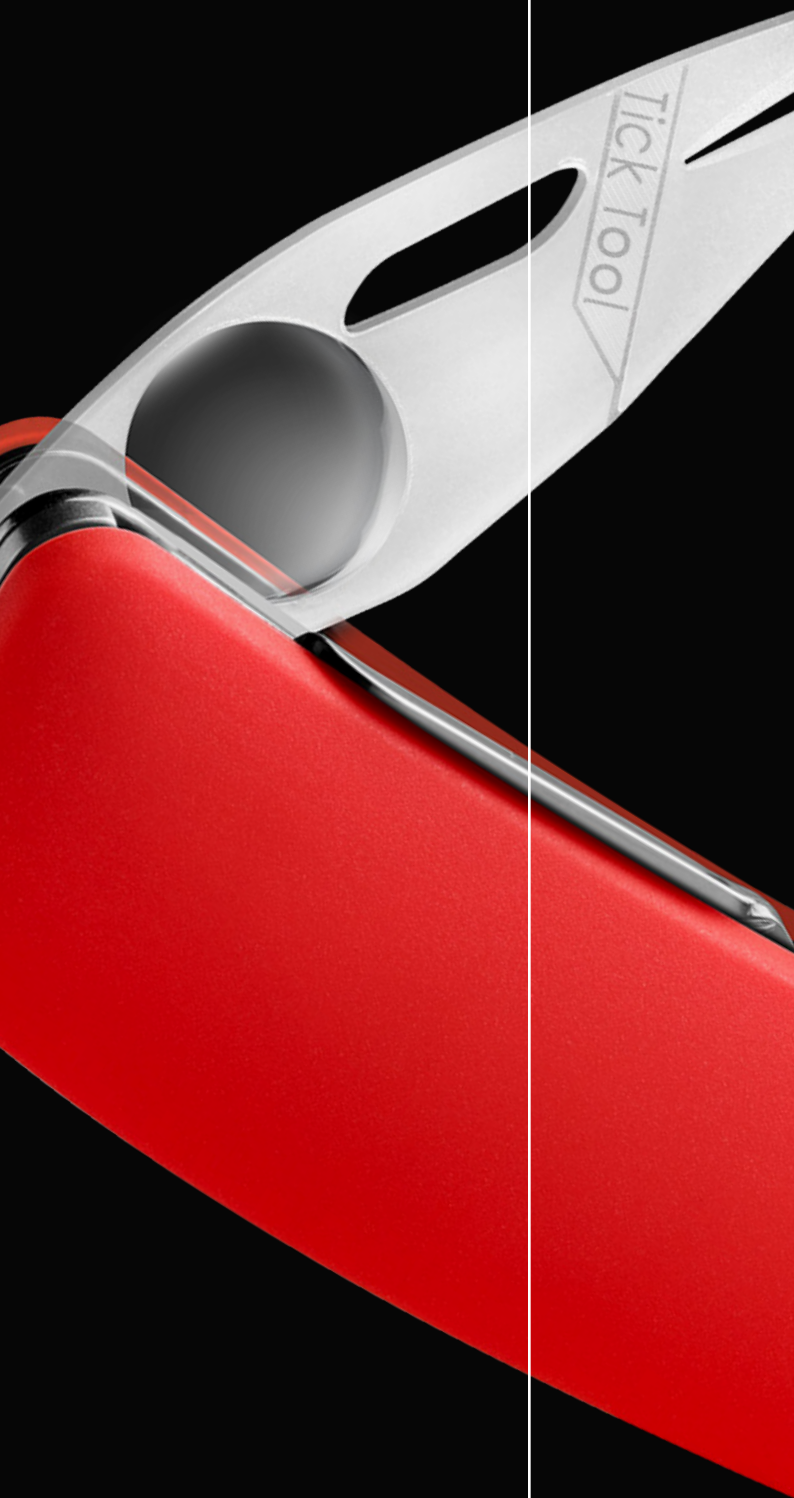




STRIVE FOR PERFECTION
www.swiza.com



SWIZA TT03 / TT05 TICK TOOL

BEDIENUNGSANLEITUNG

SWIZA SCHWEIZER TASCHENMESSER GEBRAUCHSANLEITUNG

HERZLICHEN GLÜCKWUNSCH – Sie haben ein authentisches SWIZA Schweizer Taschenmesser erworben, ein schweizerisches Kultobjekt in modernem Kleid!

BEDIENUNGS- UND PFLEGEANLEITUNG

Dank der gebogenen Form und der angenehm weichen und besonders robusten Anti-Rutsch-Oberfläche liegt es optimal und sicher in der Hand, und ist entwickelt für den Einsatz bei den täglichen Abenteuern. Das revolutionäre und ergonomische 360° Design ermöglicht den direkten Zugang zu den Werkzeugen. Die sich dank der durchgehenden Ausstanzung für Links- und Rechts-händer besonders einfach öffnen lassen.

Die Klinge mit der integrierten Sicherheitsarretierung lässt sich durch Druck auf das SWIZA Kreuz einfach deblockieren. Ihr SWIZA Schweizer Taschenmesser ist aus bestem Qualitätsstahl und widerstandsfähigen Kunststoffschalen gefertigt, und die einzelnen Funktionen sind optimal auf den entsprechenden Einsatzbereich abgestimmt.

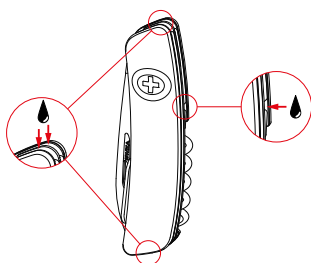
Für die einwandfreie Funktionsweise, und damit Ihnen das Messer lebenslang Freude bereitet, beachten Sie bitte nachfolgende Bedienungsanleitung und Pflegehinweise.



- 1 Klinge 75 mm
- 2 Sicherheitsarretierung der Klinge
- 3 Stech- und Bohrahle
- 4 Nähahle
- 5 Flaschenöffner
- 6 Schraubenzieher Nr. 3
- 7 Drahtbieger
- 8 Zeckenwerkzeug
- 9 Vergrößerungsglas x3
- 10 Korkenzieher
- 11 Pinzette

SICHERHEITS- ARRETIERUNG

Für eine sichere Benutzung rastet die geöffnete Klinge bei 180° Grad ein. Durch Druck auf das SWIZA Kreuz kann die Klinge einfach deblockiert und geschlossen werden. Ungenügende Reibechtheit gewisser Materialien, wie z.B. neuere oder feuchte Jeans, kann Verfärbungen auf den Messerschalen verursachen.



REINIGEN

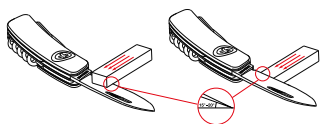
Im Einsatz lässt es sich nicht vermeiden, dass das Messer in Kontakt mit verschiedenen Substanzen wie Salzwasser oder Lebensmittel kommt, was zum Verkleben der Werkzeuge führen kann. Ohne regelmässige Pflege kann dadurch die Funktionsweise der Werkzeuge reduziert oder der Stahl durch Säuregehalt bestimmter Stoffe angegriffen werden. Für ein einwandfreies Funktionieren und aus hygienischen Gründen, öffnen und schliessen Sie in dem Fall jedes einzelne Werkzeug mehrmals unter lauwarmem Wasser, bis sich die Werkzeuge wieder leichtgängig bewegen lassen. Falls erforderlich, können die einzelnen Werkzeuge mit Spülmittel und einem weichen, feuchten Tuch gereinigt und anschliessend unter lauwarmem Wasser abgespült werden. Das SWIZA Taschenmesser kann von Zeit zu Zeit auch in der Geschirrspülmaschine (Max. 80°C / 176°F, anschliessend ölen!) gereinigt werden

TROCKNEN

Reiben Sie anschliessend mit einem weichen, sauberen und trockenen Mikrofaser Tuch vorsichtig, ohne sich zu verletzen, die geöffneten Werkzeuge und das Innere und Äussere des Messergriffs trocken.

ÖLEN BEWEGLICHER TEILE

Lassen sich die Werkzeuge nach dem Reinigen mit Wasser nicht leichtgängig öffnen, sowie nach jeder Reinigung des SWIZA Taschenmessers in der Geschirrspülmaschine, muss ein Tropfen Spezial-Feinöl entsprechend der Abbildung zwischen die beweglichen Teile gegeben werden. Wichtig ist, dass das Feinöl geruchs- und geschmacksneutral, sowie lebensmitteltauglich ist, eine hohe Alterungsbeständigkeit hat, und einen guten Schutz gegen Verschleiss und Korrosion bietet.



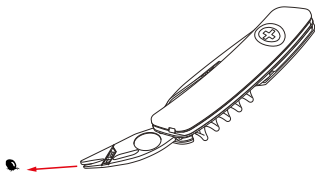
SCHÄRFEN

Die Klinge kann mit einem feuchten Schleifstein oder mit einem im Markt erhältlichen universellen Messerschäfer nachgeschärft werden. Dabei wird die Schneide beidseitig im Winkel von 15°-20° Grad geschärft, was einen Schnittwinkel von 30°-40° Grad ergibt

Achtung: Unsachgemässe Handhabung kann zu Schäden und Verletzung führen!

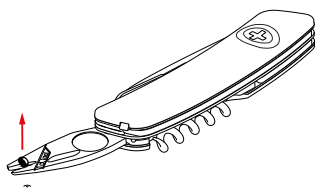
Wenn Sie obenstehende Pflegetipps beachten, Ihr Messer sorgfältig trocknen, bevor Sie es wieder in die Tasche stecken, und an einem trockenen, vor Feuchtigkeit geschütztem Ort aufbewahren, werden Sie Ihr authentisches SWIZA Schweizer Taschenmesser lebenslang störungsfrei verwenden können.

ENTFERNEN VON ZECKEN



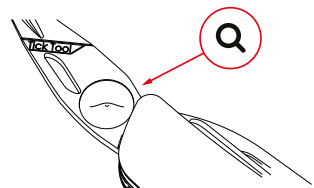
1.

Das Zeckenwerkzeug flach auf der Haut an die Zecke heranschieben. Der Aufdruck «UP» muss lesbar sein. Versuchen Sie dabei, die Zecke seitlich in die V-Öffnung des Werkzeugs zu führen, bis der Zeckenkopf vom Tick Tool erfasst und festgeklammert ist. Setzen Sie das Tick Tool am Zeckenkopf und nicht am Hinterleib an. Verwenden Sie zur Zeckenentfernung nur das Tick Tool und nicht die Pinzette des Taschenmessers.



2.

Das Zeckenwerkzeug ohne Bewegungsunterbrechung weiter führen und dabei die Zecke unter stetigem Zug von der Haut entfernen.



3.

Mit der integrierten Lupe können Sie nun die Bissstelle kontrollieren. Sollten Teile der Zecke in der Haut verbleiben, werden diese normalerweise vom Körper abgestossen. Behandeln Sie die Stelle des Zeckenstichs mit einem Desinfektionsmittel und kontrollieren Sie die Stichstelle danach regelmässig auf mögliche Anzeichen einer Borreliose-Infektion. Sollte eine kreisförmige Hautrötung mit mindestens 5 cm Durchmesser rund um den Zeckenstich auftreten, konsultieren Sie bitte Ihren Arzt.

Mehr Informationen über Lyme-Borreliose oder FSME-Infektion kann bei der Prävention app "Tick" zu finden - www.zecke-tique-tick.ch.

Android:
<http://play.google.com/store/apps/details?id=com.garzotto.zecke>

iOS:
<http://appstore.com/apps/Zecke>

